



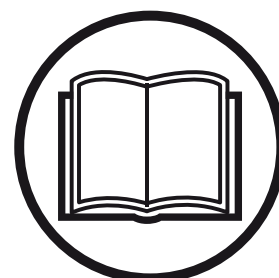
Husqvarna®



**Kasutusjuhend, Lietošanas rokasgrāmata**  
**Naudojimo instrukcija, Руководство по эксплуатации**

**A-Line õhupuhasti, Gaisa attīrītājs, A tips**  
**A linijos oro valytuvas, Воздухоочиститель линейки А**

**A 1000, A 2000**



EE LV LT RU

**EAC**

Lugege kasutusjuhend enne seadme kasutamist tähelepanelikult läbi ja veenduge, et olete juhistest aru saanud.  
Lūdzu, rūpīgi izlasiet šo lietošanas rokasgrāmatu un pirms ierīces lietošanas pārlicinieties, vai izprotat norādījumus.  
Prieš naudodami įrenginį, atidžiai perskaitykite naudojimo instrukcijas ir įsitinkite, kad viską gerai supratote.  
Перед началом работы с агрегатом внимательно прочитайте руководство по эксплуатации и убедитесь, что понимаете приведенные здесь инструкции.

# Введение

## Внимание!

Данные инструкции распространяются только на воздухоочистители А 1000 / А 2000 компании Husqvarna.

Воздухоочиститель Husqvarna А 1000 / А 2000 разрешено использовать только для сухих взрывобезопасных материалов.

Компания Husqvarna не несет ответственности за последствия использования воздухоочистителя в иных условиях или с нарушением инструкций, приведенных в данном руководстве.

Перед началом работы внимательно ознакомьтесь с правилами техники безопасности.

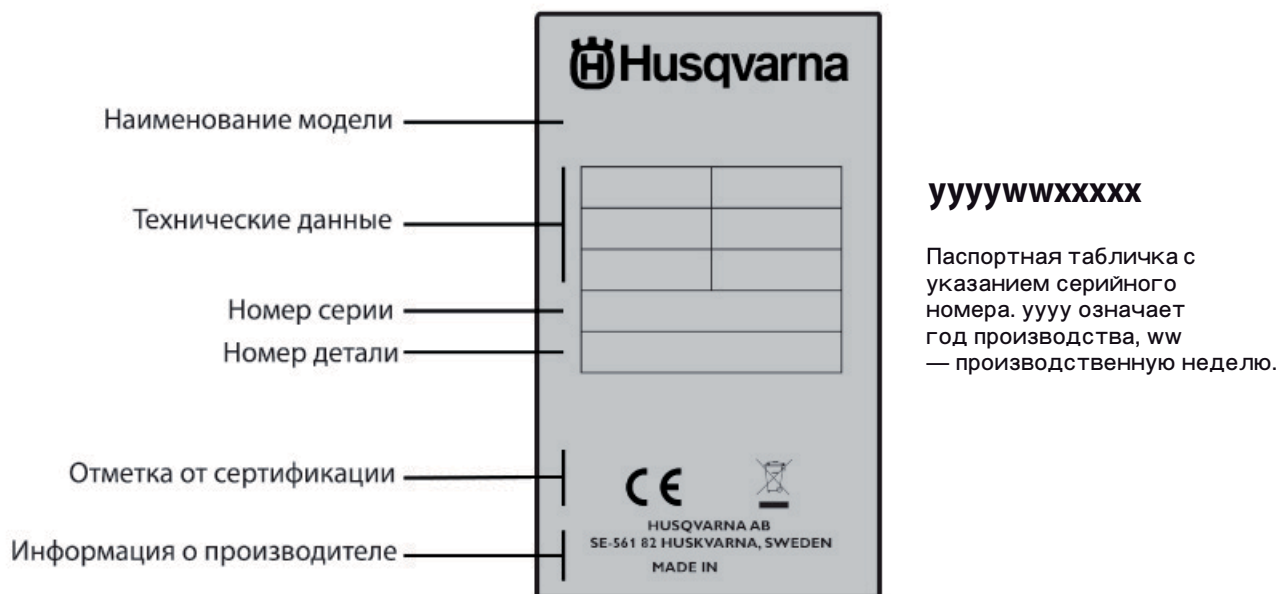
Перед началом эксплуатации воздухоочистителя Husqvarna А 1000 / А 2000 прочтите руководство.

При ремонте и обслуживании воздухоочистителя Husqvarna А 1000 / А 2000 разрешено использовать только запчасти, одобренные отделением строительной техники компании Husqvarna.

## Общие меры безопасности

- Перед началом работы с агрегатом внимательно прочитайте руководство по эксплуатации и убедитесь, что понимаете приведенные здесь инструкции. Сохраните все предупреждающие указания и инструкции для последующего обращения.
- Помните, что именно вы - оператор - в случае аварии или непредвиденных обстоятельств несете ответственность за причинение ущерба людям или их собственности.
- Инструмент необходимо содержать в чистоте. Знаки и наклейки должны быть хорошо видны.
- Фиксируйте агрегат на время транспортировки.
- Следите за тем, чтобы агрегат регулярно очищался и чтобы перед его продолжительным хранением было выполнено полное обслуживание.

## Паспортная табличка



## Распаковка

При распаковке агрегата проверьте воздухоочиститель на наличие возможных повреждений, полученных при транспортировке.

**Обзор изделия  
А 1000**



Кнопка STOP



**А 2000**



Кнопка STOP



# Инструкции по технике безопасности

## Обращение

### Предупреждение

- Перед началом работы прочтите инструкции по обращению с изделием, чтобы правильно выбрать средства индивидуальной защиты и защитное снаряжение, а также выполнить требования по безопасности.

### Предупреждение

- Проверьте состояние кабелей, немедленно замените передавленные и растрескавшиеся кабели. Несоблюдение этого требования может привести к травмам!

### Предупреждение

- Не подключайте агрегат к незаземленной розетке. Несоблюдение этого требования может привести к травмам!

### Предупреждение

- Выполняйте сборку на твердой и ровной поверхности, чтобы воздухоочиститель не опрокинулся. Несоблюдение этого требования может привести к травмам и порче имущества!

### Предупреждение

- При работе с рычажным замком существует опасность защемления.

### Предупреждение

- Запрещено использовать агрегат в среде, содержащей взрывоопасные газы. Несоблюдение этого требования может привести к взрыву.

### Предупреждение

- Перед отключением агрегата от сети (стенной розетки) необходимо обесточить его при помощи выключателя питания. Если выключатель питания находится в положении ВКЛ, между контактами силового провода может образоваться искра.

## Сервисное обслуживание

### Предупреждение

- Перед проведением обслуживания извлеките штепсель из стенной розетки. Несоблюдение этого требования может привести к травмам!

### Предупреждение

- При замене фильтров грубой и тонкой очистки возможно рассеивание опасной для здоровья пыли. Поэтому при замене фильтров рекомендуется надевать защитные перчатки, защитные очки и респиратор с классом защиты FFP2.

### Предупреждение

- Не нарушайте целостность фильтра тонкой очистки. Возможно рассеивание пыли.

## Функция

Вставьте штепсель силового шнура в розетку, установите выпускной шланг, если имеется. Запустите агрегат, нажав кнопку пуска. Воздухоочиститель работает на двух скоростях.

Воздухоочиститель разделяет поступающее вещество в два этапа:

На первом этапе используется фильтр грубой очистки. Он задерживает крупные частицы и служит защитой основного фильтра. Фильтр грубой очистки меняется ежедневно.

На втором этапе фильтр тонкой очистки удаляет примеси пыли, невидимой невооруженным глазом.

## Характеристики фильтра грубой очистки

Фильтр грубой очистки обладает повышенной прочностью и легко заменяется. Он отличается небольшим перепадом давления и хорошей разделяющей способностью. Фильтр грубой очистки удерживает крупные частицы и защищает фильтр тонкой очистки.

## Характеристики основного фильтра

Основной фильтр представляет собой фильтр тонкой очистки с классом задержки частиц HEPA H13; он предназначен для удержания мелкой сухой пыли и устанавливается только в комплекте с фильтром грубой очистки.

### Внимание!

- Намокание приводит к сокращению срока службы фильтра тонкой очистки и может полностью вывести фильтр из строя.

### Внимание!

- Фильтры тонкой очистки при заполнении подлежат замене. Не пытайтесь очистить их.

## Датчик засоренности фильтра

На воздухоочистителях А 1000 / А 2000 предусмотрено два датчика засоренности фильтра, которые соединены с аварийным индикатором. Датчики измеряют перепад давления на фильтре. При слишком сильном перепаде давления загорается желтый индикатор, что указывает на необходимость замены фильтра грубой очистки. Если желтый индикатор продолжает гореть после замены фильтра грубой очистки, значит, пора менять высокоэффективный фильтр тонкой очистки. Работа воздухоочистителя с горящим желтым индикатором снижает КПД агрегата. Если перепад давления становится слишком низким, загорается красный индикатор, что указывает на утечку / повреждение фильтра тонкой очистки, который нуждается в немедленной замене.

Внимание: индикаторы засоренности фильтра работают только на полной скорости.

Рекомендуемая периодичность замены фильтров: Фильтр грубой очистки подлежит замене раз в 6 месяцев, фильтр тонкой очистки - раз в 12 месяцев.

## Вентилятор

На воздухоочистителе установлен один однофазный вентилятор.

**Имеется опасность рассеивания пыли, обязательно пользуйтесь средствами индивидуальной защиты. При прочистке фильтра грубой очистки и замене фильтров возможно рассеивание опасной для здоровья пыли. Поэтому при замене фильтров рекомендуется надевать защитные перчатки, защитные очки и респиратор с классом защиты FFP2.**

## Принадлежности

КАТАЛОЖНЫЙ №	ОПИСАНИЕ	Кол-во/агрегат	Агрегат
590430001	Фильтр грубой очистки 20 шт.	1 шт.	А 1000
590460801	Фильтр тонкой очистки	1 шт.	А 1000
590430002	Фильтр грубой очистки 20 шт.	1 шт.	А 2000
590463201	Фильтр тонкой очистки	1 шт.	А 2000

Для приобретения других запчастей свяжитесь с местным представителем компании.

## Гарантия

На все изделия компании Husqvarna распространяется гарантия производителя сроком 12 месяцев, начиная с даты покупки. Гарантия покрывает изъяны в материалах и дефекты производства. Ремонт всасывающего вентилятора возможен только с согласия производителя.

Гарантия не распространяется на дефекты, возникшие в результате естественного износа, небрежения, злоупотребления, несанкционированного ремонта или подключения агрегата к источнику питания с неподходящим напряжением.

При возникновении жалобы всасывающий агрегат или оговоренный узел должны быть возвращены производителю или его уполномоченному представителю для проведения гарантийной проверки и последующей замены или ремонта.

## УСТРАНЕНИЕ НЕИСПРАВНОСТЕЙ

Агрегат А 1000 / А 2000 разработан и изготовлен для эксплуатации в суровых условиях, но при этом пользователь обязан обеспечить защиту агрегата от ударов. Мы тщательно выбрали фильтры и герметичные соединения с учетом возможных требований владельца. Таким образом, правильное обращение с агрегатом гарантирует его бесперебойную работу в течение многих лет.

Неисправность	Причина	Устранение
Не запускается вентилятор	Не поступает питание Неисправен кабель Неисправен переключатель	Подключите агрегат к сети Замените Замените
Вентилятор отключается сразу после запуска	Неправильно подобран предохранитель	Замените предохранитель
Вентилятор работает, но давление на входе остается низким	Засорен фильтр Отходит крышка Неисправно уплотнение	Замените фильтр Отрегулируйте Замените уплотнение
Из агрегата летит пыль	Неисправность фильтра, неправильная установка фильтра	Отрегулируйте положение фильтра или замените фильтр
Сильный шум		Закажите проведение обслуживания

**Сохраняйте данные инструкции!**

## ТЕХНИЧЕСКИЕ ДАННЫЕ

	А 2000 (230 В)	А 2000 (120 В)	А 1000 (230 В)	А 1000 (120 В)
Мощность, кВт	0,75	0,585	0,285	0,385
Напряжение, В	230	120	230	120
Ток, А	3,3	4,9	1,2	3,2
Источник питания	1-фазный	1-фазный	1-фазный	1-фазный
Расход воздуха, м <sup>3</sup> /час	1000/2000	1000/2000	500/1000	500/1000
Расход воздуха, куб. фут/мин	600/1200	600/1200	300/600	300/600
Вес, кг	38	38	20	20
Вес, фунт	84	84	44	44
Размеры, мм	724x424x810	724x424x810	465x385x466	465x385x466
Размеры, дюйм	28,5x16,7x31,9	28,5x16,7x31,9	18,3x15,1x18,3	18,3x15,1x18,3
Фильтр тонкой очистки, м2	10,5	10,5	3,5	3,5
Фильтр тонкой очистки, фут2	150	150	60	60

## 11. ДЕКЛАРАЦИЯ О СООТВЕТСТВИИ ТРЕБОВАНИЯМ ЕС

Мы, компания Husqvarna AB, SE 561 82 Huskvarna, ШВЕЦИЯ, Тел. +46 36 146500 под свою исключительную ответственность заявляем, что представленное изделие:

<b>Описание</b>	Воздухоочиститель
<b>Марка</b>	HUSQVARNA
<b>Тип / Модель</b>	A 1000, A 2000
<b>Идентификация</b>	Серийные номера начиная с 2017 года и далее

полностью соответствует следующим нормам и директивам ЕС:

<b>Директива/Норматив</b>	<b>Описание</b>
2006/42/ЕС 2011/65/EU	«О механическом оборудовании» «Об ограничении содержания вредных веществ»

а также требованиям следующих согласованных стандартов и/или технических регламентов:

EN ISO 12100:2010  
EN 60335-1:2012  
EN 60335-1:2012/AC:2014  
EN 60335-1:2012/A11:2014  
EN 60335-2-65:2003  
EN 60335-2-65:2003/A11:2012

Партилле, 01.08.2017г.

Йоаким Эд  
Директор международного отдела разработок  
Ответственный за техническую документацию



[www.husqvarnacp.com](http://www.husqvarnacp.com)

**Algne juhend** **Originālie norādījumi** **Originalios instrukcijas**

**Оригинальные инструкции** Дистрибьютор: ООО "Хускварна", 141400, Московская область, г. Химки, ул. Ленинградская, вл. 39, стр. 6, "Химки Бизнес Парк", зд. II, этаж 4. Тел.(495) 797 26 70 [www.husqvarna.ru](http://www.husqvarna.ru)

1159181-38

2017-09-01