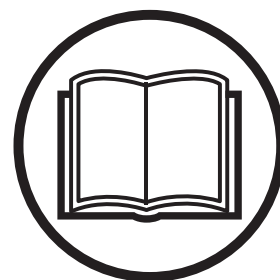


**Kasutusjuhend, Lietošanas rokasgrāmata
Naudojimo instrukcija, Руководство по эксплуатации**

**Eelseparaator, Priekšatdalītājs
Pirminio valymo separatorius
Пресепаратор**

C 3000



EE LV LT RU

EAC

Lugege kasutusjuhend enne seadme kasutamist tähelepanelikult läbi ja veenduge, et olete juhistest aru saanud.
Lūdzu, rūpīgi izlasiet šo lietošanas rokasgrāmatu un pirms ierīces lietošanas pārlicinieties, vai izprotat norādījumus.
Prieš naudodami įrenginį, atidžiai perskaitykite naudojimo instrukcijas ir įsitikinkite, kad viską gerai supratote.
Перед началом работы с агрегатом внимательно прочитайте руководство по эксплуатации и убедитесь, что понимаете приведенные здесь инструкции.

Sissejuhatus

Lugupeetud klient!

Täname teid, et valisite Husqvarna oma tarnijaks.

Loodame, et C 3000 eelseparaator rahuldab teie vajadusi ja vastab teie ootustele.

Sirvige meie tootevalikut veebilehel www.husqvarnacp.com

Tähelepanu!

See juhend kehtib ainult eelseparaatorite C 3000 kohta.

Eelseparaatoreid C 3000 võib kasutada ainult kuivas, mitte-plahvatusohtlikus keskkonnas.

Husqvarna ei vastuta tagajärgede eest, kui eelseparaatorit lasutatakse mingil muul otstarbel kui käesolevas juhendis on nimetatud.

Enne eelseparaatori kasutamist lugege tähelepanelikult ohutusjuhiseid.

Enne eelseparaatori kasutuselevõtmist lugege kogu juhend tähelepanelikult läbi.

Eelseparaatori mudeli C 3000 puhul tohib kasutada ainult Husqvarna Construction Products'i poolt ettenähtud varuosi.

Üldised ohutuseeskirjad

- Lugege kasutusjuhend enne seadme kasutamist tähelepanelikult läbi ja veenduge, et olete juhistest aru saanud. Hoidke kõik hoiatused ja juhised edasiseks kasutamiseks alles.
- Ärge unustage, et seadme kasutaja vastutab selle eest, et inimeste või nende varaga ei juhtuks õnnetust.
- Seade tuleb puhas hoida. Sildid ja kleebised peavad olema täielikult loetavad.
- Kinnitage seade transportimise ajaks.
- Enne pikemaajalist hoiustamist tuleb seade korralikult puhastada ja hooldada.

Lahtipakkimine

Veenduge lahtipakkimise ajal, et eelseparaator on kahjustamata ja et separaatori peal, voolikutel või tarvikutel ei ole nähtavaid kahjustuste märke.

Toote tutvustus



Ohutusjuhised

Käsitsemine

Hoiatus

- Lugege kindlasti läbi põhitoote kasutusjuhend ja mõtestage see enda jaoks lahti, sest sellest saate teavet vajalike isikukaitsevahendite ja ohutul viisil töötamise kohta.

Hoiatus

- Veenduge, et paigalduskoht on tugev, et tolmuimeja ei läheks ümber. Kehavigastuste ja varakahju oht!

Hoiatus

- Kinnijäämise oht ümberlülitatava kinniti käsitsemisel.

Hoiatus

- Seadet ei tohi kasutada keskkonnas, kus on olemas plahvatusohtlikud gaasid. Suur plahvatusoht!

Hooldus

Hoiatus

- Hooldustööde ajaks lahutage seadme toitepistik seinakontaktist. Kehavigastuse oht! Pärast hoolduse lõppu pange kõik kaitsed mootori ja ventilaatori komponentidele tagasi.

Hoiatus

- Seadme puhastamise ajal võib lendu tõusta tervisele ohtlik tolmu. Kasutaja peab järelkult kandma kaitseprille, kaitsekindaid ja respiraatorit, mis vastab kaitseklassile FFP3.



Kandke respiraatorit



Kandke kuulmiskaitset



Kandke kaitseprille

Hoiatus

- Ärge tehke Longopac-kotti avasid. Tolm võib välja tungida.

Käsitsemine

Seade on ette nähtud kuiva, mittepõleva tolmu eelnevaks eraldamiseks.

Eelseparaator tuleb paigaldada õige tootlikkusega tolmuimejale. Tolmuimeja käivitamisel imetakse tolmune õhk sel juhul imivooliku kaudu suure kiirusega läbi sisselaskeklapi. Õhu liikumiskiirus väheneb tsüklonis ja jämedad tolmuosakesed eraldatakse osalt tsentrifugaaljõu ja osalt raskusjõu toimele. Õhk ja peenemad osakesed tõusevad seejärel läbi paagi ja tolmuimejale kinnitatud voolikute kaudu üles. Eraldatud tolmu koguneb kuni masina väljalülitamiseni tsüklonisse. Seal langeb tolmu alumise klapi kaudu kilekotti.

Hooldus

Seadme puhastamise ja hoolduse ajaks tuleb seade tolmuimejast lahutada.

- Vältige seadme puhastamist survepesuriga. Kui survepesuri kasutamine on vajalik, siis ei tohi avasid suunata seadme ja eelkõige selle jahutusõhu ava poole.
- Enne seadme töökohalt äraviimist tuleb seade puhastada. Peale selle tuleb sisselaskeava sulgeda komplekti kuuluva pneumaatilise korgiga.
- Kõiki muid seadmeid tuleb lugeda saastunuks ja need seejärel puhastada.
- Võimaluse korral kasutage spetsiaalset sobivat ruumi.
- Tuleb kasutada isikukaitsevahendeid.
- Pärast hooldust tuleb kõik saastunud osad eeskirjade kohaselt kilekottides õigesti kõrvaldada.
- Kui tolmuimejat tuleb kasutada muul otstarbel, on ohtliku tolmu leviku vältimiseks äärmiselt tähtis, et tolmuimejat puhastatakse.

Tarvikud

VARUOSA NR

590426101

KIRJELDUS

Longopac-kilekott (4 tk)

Garantii

Kõigil tolmuimejatel ja tarvikutel on alates materjali ostukuupäevast 12-kuuline tehasegarantii materjali- ja valmistusdefektide suhtes. Ärge püüdke imiseadet remontida ilma tootja nõusolekuta.

Garantii ei hõlma defekte, mis on tingitud normaalsest kulumisest, seadmega hooletust ümberkäimisest, valel otstarbel kasutamisest, volitamata remontimisest või imiseadme ühendamisest vale pingega.

Mis tahes kaebuse korral tuleb imiseade või selle kokkulepitud osa saata meile või meie volitatud esindajale garantiinõude põhjendatuse kontrollimiseks ja mis tahes garantiiremondiks või väljavahetamiseks.

Probleemi lahendamine

Tolmuimeja C 3000 on kavandatud ja toodetud nõudlike keskkonnatingimuste ja ülesannete jaoks, kuid kasutaja peab võtma arvesse, et seadme komponente tuleb kaitsta nii, et need ei saaks põrutusi ega lööke. Tihendite ühendused on hoolikalt valitud olemasolevate kasutustingimuste jaoks. Kui seadmega käiakse hoolikalt ümber, töötab see häireteta palju aastaid.

Probleem

Halb imivõime

Põhjus

Vooliku kahjustumine

Ülakate on lahti

Klapp on määrdunud

Tihend on defektne

Kõrvaldamine

Vooliku muutmine

Reguleerige katet

Puhastage klapp

Kasutage kaitsevahendeid.

Vahetage kasutatav tihend välja

HOIDKE JUHEND ALLES!

TEHNILISED ANDMED

C 3000	
IMIVOOLIK	2,5 m x Ø 63 mm
SISSELAASE	Ø 63 mm
VÄLJALASE	Ø 63 mm
Tolmukogumissüsteem	Longopac
MÕÕTMED (KxLxP)	1430x500x700 mm
KAAL	22 kg
MAHT	37 l

EÜ VASTAVUSDEKLARATSIOON

Meie, Husqvarna AB, SE 561 82 Huskvarna, SWEDEN, Tel. +46 36 146500 kinnitame oma ainuvastutusel, et toode:

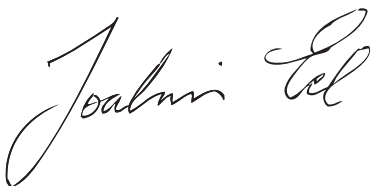
Kirjeldus	Eelseparaator
Kaubamärk	HUSQVARNA
Tüüp/ mudel	C 3000
Identifitseerimine	Seerianumbrid alates 2017. aastast ja hilisemad

vastab täielikult järgmistele EÜ direktiividele ja eeskirjadele:

Direktiiv/eeskiri	Kirjeldus
2006/42/EÜ	„masinadirektiiv“
2011/65/EL	„ohtlike ainete piiramise direktiiv“

ja et harmoniseeritud standardid ja/või tehnilised spetsifikatsioonid on täidetud alljärgnevalt;
EN ISO 12100:2010

Partille, 2017-08-15



Joakim Ed
globaalse uurimis- ja arendusosakonna juhataja
Tehnilise dokumentatsiooni eest vastutaja

Ievads

Godājamais klient!

Paldies, ka izvēlējāties Husqvarna par savu piegādātāju!

Mēs ceram, ka priekšatdalītājs C 3000 jūs pilnībā apmierinās un darbosies, kā cerējāt.

Lūdzu, esat laipni aicināti apskatīt informāciju par mūsu izstrādājumu programmu mūsu tīmekļa vietnē www.husqvarnacp.com

Ievēribai!

Šie norādījumi attiecas tikai uz priekšatdalītājiem C 3000.

Priekšatdalītājus C 3000 drīkst izmantot tikai sausiem materiāliem, kas nav sprādzienbīstami.

Husqvarna neuzņemsies atbildību, ja priekšatdalītājs tiks izmantots citiem nolūkiem vai arī tā lietošanas veids atšķirsies no šajā lietošanas rokasgrāmatā norādītā.

Pirms priekšatdalītāja lietošanas, lūdzu, rūpīgi izlasiet drošības noteikumus.

Pirms izmantot priekšatdalītāju, izlasiet visu lietošanas rokasgrāmatu.

Visām rezerves daļām, kas lietotas priekšatdalītājam C 3000, jāatbilst Husqvarna Construction Products prasībām.

Vispārīgi drošības noteikumi

- Lūdzu, rūpīgi izlasiet šo lietošanas rokasgrāmatu un pirms ierīces lietošanas pārlicinieties, vai izprotat norādījumus. Saglabājiet visus brīdinājumus un norādījumus turpmākām uzziņām.
- Atcerieties, ka jūs kā operators esat atbildīgs par cilvēku vai viņu īpašuma aizsardzību pret nelaimes gadījumiem vai apdraudējumu.
- Ierīce jāuztur tīra. Zīmēm un uzlīmēm jābūt pilnībā salasāmām.
- Pārvadāšanas laikā nostipriniet ierīci.
- Pirms ierīces ilgstošas uzglabāšanas pārlicinieties, vai tā ir notīrīta un tai ir veikta apkope.

Izpakošana

Izsaņojot, pārbaudiet, vai priekšatdalītājs nav bojāts un uz ierīces galvas, šļūtenēm un piederumiem nav redzamu bojājumu.

Izstrādājuma pārskats



Drošības instrukcijas

Lietošana

Brīdinājums

- Noteikti izlasiet un izprotiet ierīces norādījumus, lai noskaidrotu, kādus individuālos aizsarglīdzekļus lietot, kādu aizsardzības aprīkojumu izmantot un kā strādāt droši.

Brīdinājums

- Pārbaudiet, vai montāžas vieta ir stabila, neļaujot apgāzties putekļsūcējam. Pastāv traumu un materiālo zaudējumu rašanās risks.

Brīdinājums

- Rīkojoties ar pārslēga fiksatoru, pastāv pirkstu iespiešanas draudi.

Brīdinājums

- Ierīci nedrīkst izmantot vidē, kur var būt sprādzienbīstamas gāzes. Pastāv augsta sprādzienbīstamība.

Apkope

Brīdinājums

- Pirms apkopes veikšanas atvienojiet tīrītāju no elektrotīkla. Pastāv traumu gūšanas risks. Pēc apkopes uzstādiet atpakaļ visus motora un ventilatora aizsargus.

Brīdinājums

- Tīrot ierīci, var izplatīties putekļi, apdraudot veselību. Tādēļ ierīces lietotājam jāizmanto aizsargbrilles, aizsargcimdi un elpošanas maska, kas atbilst aizsardzības klasei FFP3.



**Izmantojiet
elpošanas masku**



**Izmantojiet dzirdes
aizsarglīdzekļus**



**Izmantojiet
aizsargbrilles**

Brīdinājums

- Necaurduriet Longopac maisu. Pastāv putekļu izkliedes draudi.

Lietošana

Ierīce paredzēta sausu, nedegošu putekļu priekšatdalīšanai.

Priekšatdalītājs jāpiestiprina putekļsūcējam, kuram ir atbilstoši parametri. Ieslēdzot putekļsūcēju, gaiss ar putekļiem lielā ātrumā tiek iesūkts caur ievades vārstu pa sūkšanas šļūteni. Gaisa plūsmas ātrumu mazina ciklons, un rupjās putekļu daļiņas atdala daļēji centrālās spēks un daļēji gravitācija. Gaiss un smalkās daļiņas tiek izvadītas cauri tvertnei un šļūtenēm, kas piestiprinātas putekļsūcējam.

Atdalītie putekļi uzkrājas ciklonā, līdz putekļsūcējs tiek izslēgts, tad tie izkrīt cauri apakšējam atlokam un iekļūst plastmasas maisā.

Apkope

Pirms tīrīt un apkopt ierīci, atvienojiet to no putekļsūcēja.

- Netīriet ar augstspiediena tīrīšanas ierīci. Nevērsiet plūsmu pret ierīces atverēm, it īpaši gaisa dzesēšanas atverēm.
- Pirms pārvietot ierīci no darba vietas, tā jānotīra. Turklāt ievades vieta jānoslēdz ar piestiprināto spraudni.
- Viss pārējais aprīkojums uzskatāms par netīru un jāapstrādā.
- Ja iespējams, nodrošiniet īpaši piemērotu tīrīšanas telpu.
- Jāizmanto atbilstošs individuālais aizsargaprīkojums.
- Pēc apkopes visas piesārņotās daļas jāievieto plastmasas maisos saskaņā ar noteikumiem.
- Ja putekļsūcējs jāizmanto citiem nolūkiem, ir ļoti svarīgi to iztīrīt, lai nepieļautu kaitīgu putekļu izplatīšanos.

Piederumi

DETAĻAS NR.

590426101

APRAKSTS

Longopac plastmasas maiss (4 gab.)

Garantija

Visiem putekļsūcējiem un piederumiem ir 12 mēnešu rūpnīcas garantija, kas attiecas uz materiālu un izgatavošanas defektiem. Nemēģiniet remontēt sūkšanas aparātu bez ražotāja piekrišanas.

Garantija neattiecas uz bojājumiem, kas radušies parastas nolietošanās, paviršas lietošanas, nesankcionēta remonta dēļ vai pievienojot sūkšanas aparātu neatbilstoša sprieguma elektrotīklam.

Sūdzību gadījumā sūkšanas aparāts vai konkrēta tā daļa jānodod atpakaļ mūsu uzņēmumam vai pilnvarotam pārstāvim, lai veiktu pārbaudi un noteiktu, vai nepieciešams remonts vai maiņa.

Problēmu novēršana

Priekšatdalītājs C 3000 paredzēts sarežģītu uzdevumu veikšanai agresīvā vidē, taču ierīces lietotājam jāaizsargā ierīces daļas pret triecieniem. Blīvējuma savienojumi tiek rūpīgi piemeklēti darba videi. Tādēļ, lai nodrošinātu ierīces ilgstošu darbību, ar to jārīkojas rūpīgi.

Problēma

Sūkšana ir ierobežota

Iemesls

Šļūtenes bojājums

Vaļņģis augšējais pārsegs

Atlokā netīrumi

Bojāts blīvējums

Risinājums

Nomainiet šļūteni

Nostipriniet

Iztīriet atloku

Lietojiet aizsargaprīkojumu

Nomainiet blīvi

SAGLABĀJIET ŠĪS INSTRUKCIJAS!

TEHNISKIE DATI

C 3000	
SŪKŠANAS ŠĻŪTENE	2,5 m x Ø 63 mm
IEVADE	Ø 63 mm
IZVADE	Ø 63 mm
Putekļu savākšanas sistēma	Longopac
IZMĒRI (AxPxG)	1430x500x700 mm
SVARS	22 kg/49 mārciņas
TILPUMS	37 l/10 gal.

ES ATBILSTĪBAS DEKLARĀCIJA

Ar šo mēs, Husqvarna AB, SE 561 82 Huskvarnā, ZVIEDRIJĀ, tālr. nr. +46 36 146500, apliecinām, ka šis izstrādājums:

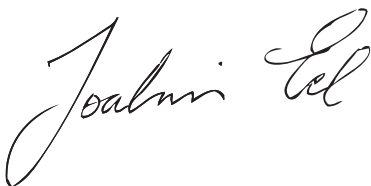
Apraksts	Priekšatdalītājs
Zīmols	HUSQVARNA
Tips/modelis	C 3000
Identifikācija	Ar 2017. gada sērijas numuriem un turpmākiem sērijas numuriem

pilnībā atbilst šādām ES direktīvām un noteikumiem:

Direktīva/regula	Apraksts
2006/42/EK 2011/65/ES	“par iekārtām” “par bīstamu vielu izmantošanas ierobežošanu”

Turklāt atbilst šādiem pielāgotajiem standartiem un/vai tehniskajiem datiem:
EN ISO 12100:2010

Partille, 2017.15.08.



Joakim Ed (Joakims Eds)
Starptautiskās izpētes un attīstības vadītājs
Atbildīgais par tehnisko dokumentāciju

Įvadas

Gerb. kliente,

Dėkojame, kad tiekėju pasirinkote „Husqvarna“.

Tikimės, kad C 3000 modelio pirminio valymo separatorius patenkins visus jūsų lūkesčius.

Informacijos apie gaminio programą ieškokite svetainėje www.husqvarnacp.com

Pastaba!

Šios instrukcijos skirtos tik pirminio valymo separatoriams C 3000.

Pirminio valymo separatorius C 3000 galima naudoti tik sausoms, nesprogioms medžiagoms atskirti.

„Husqvarna“ nebus laikoma atsakinga, jei pirminio valymo separatorius bus naudojamas kitais tikslais arba šiose naudojimo instrukcijose nenurodytais būdais.

Prieš naudodami pirminio valymo separatorių, atidžiai perskaitykite saugos reikalavimus.

Prieš naudodami pirminio valymo separatorių perskaitykite visas naudojimo instrukcijas.

C 3000 tipo pirminio valymo separatoriui reikia naudoti tik „Husqvarna Construction Products“ nurodytas atsargines dalis.

Bendrosios saugos priemonės

- Prieš naudodami įrenginį, atidžiai perskaitykite naudojimosi instrukcijas ir įsitikinkite, kad viską gerai supratote. Saugokite visus įspėjimus ir instrukcijas, nes jų gali prireikti vėliau.
- Atminkite, kad Jūs, operatorius, atsakote už tai, kad nekiltų pavojus žmonėms ir jų nuosavybei.
- Mašina turi būti švari. Ženkilai ir lipdukai turi būti gerai įskaitomi.
- Gabendami įrenginį pritvirtinkite.
- Jei įrenginiu nesiruošiate naudotis ilgesnį laiko tarpą, užtikrinkite, kad jis būtų gerai išvalytas ir atlikti visi techninės priežiūros darbai.

Išpakavimas

Išpakuodami patikrinkite, ar pirminio valymo separatorius nepažeistas, ar nėra matomų žymių ant galvutės, žarnų arba priedų.

Gaminio apžvalga



Saugos nurodymai

Valdymas

Įspėjimas

- Įsitikinkite, kad perskaitėte ir supratote pagrindinio gaminio instrukcijas, kad žinotumėte kokias asmens apsaugos priemones dėvėti, kokią saugos įrangą naudoti ir kaip saugiai dirbti.

Įspėjimas

- Įsitikinkite, kad montavimo vieta tvirta, kad vakuuminis valytuvas neapvirstų. Sužeidimų ir medžiagų sugadinimo pavojus.

Įspėjimas

- Pavojus prispausti naudojant jungiklio tvirtinimo elementą.

Įspėjimas

- Įrenginio negalima naudoti aplinkoje, kur gali būti sprogių dujų. Rimtas sprogimo pavojus.

Techninė priežiūra

Įspėjimas

- Atlikdami techninės priežiūros darbus ištraukite kištuką iš lizdo. Sužeidimų pavojus. Atlikę techninės priežiūros darbus pakeiskite visas variklio ir ventiliatoriaus komponentų apsaugas.

Įspėjimas

- Valant įrenginį gali būti paskleistos dulkės, kurios gali būti pavojingos sveikatai. Naudotojas turi mūvėti atitinkamas FFP3 apsaugos klasės apsaugines pirštines ir būti užsidėjęs apsauginius akinius bei respiratorių



Užsidėkite respiratorių



Užsidėkite apsaugines ausines



Užsidėkite apsauginius akinius

Įspėjimas

- Nepradurkite „Longopac“ maišo. Dulkių pasklidimo pavojus.

Valdymas

Įrenginys skirtas pirminiam sausų, nedegių dulkių atskyrimui.

Pirminio valymo separatorių reikia prijungti prie tinkamos galios vakuuminio valytuvo. Paleidus vakuuminį valiklį dulkėmis apsunkęs oras dideliu greičiu įsiurbimo žarnele įsiurbiamas per įleidimo vožtuvą. Ciklonas sulėtina orą ir iš vienos dalies centrifugos jėga, iš kitos – gravitacijos atskiriamos stambios dulkių dalelės. Tada oras ir smulkesnės dalelės pakeliamos pro bakelį ir per prie vakuuminio valytuvo prijungtas žarnas.

Atskirtos dulkės kaupiamos ciklone, kol vakuuminis valytuvus išjungiamas, tada nukrenta per apatinį skydą į plastikinį maišą.

Techninė priežiūra

Valant ir atliekant įrenginio techninę priežiūrą, jis turi būti atjungtas nuo vakuuminio valytuvo.

- Nevalykite įrenginio aukšto slėgio valytuvu. Jei tokį valytuvą naudoti būtina, nenukreipkite jo į įrenginio angas, ypač į aušinimo oro angą.
- Prieš išvežant įrenginį iš darbo vietos jį reikia nuvalyti. Be to, įleidimo anga turi būti užrakinta prijungus ilginamą kištuką.
- Visa kita įranga irgi turi būti laikoma užteršta ir ją reikia nuvalyti.
- Jei galima, naudokite specialiai tam pritaikytą patalpą.
- Būtina naudoti tinkamą asmeninę apsauginę įrangą.
- Atlikus techninę priežiūrą visos užterštos dalys turi būti tinkamai išmestos plastikiniuose maišuose pagal visus reikalavimus.
- Jei vakuuminis valytuvus turi būti naudojamas kitais tikslais, ypač svarbu nuvalyti įrenginį, kad išvengtumėte pavojingų dulkių.

Priedai

DALIES NR.

590426101

APRAŠAS

„Longopac“ plastikinis maišas (4 vnt.)

Garantija

Visiems vakuuminiams valytuvams ir priedams suteikiama 12 mėnesių gamyklinė garantija, skirta medžiagų ir gamybos defektams. Nebandykite taisyti siurbimo aparato be gamintojo sutikimo. Garantija netaikoma defektams, atsiradusiems dėl įprasto susidėvėjimo, aplaidumo, netinkamo naudojimo, neteisėto taisymo arba siurbimo aparato prijungimo prie netinkamos įtampos lizdo. Skundo atveju siurbimo aparatas ar sutarta dalis turi būti gražinta mums arba mūsų įgaliotajam atstovui, kad būtų galima atlikti tyrimą ir taikyti garantinį taisymą arba pakeitimą.

Problemų sprendimas

C 3000 sukurtas ir pagamintas naudoti darbinėje aplinkoje ir atliekat tokias užduotis, tačiau naudotojas turi atminti, kad pirminio valymo separatoriaus komponentus reikia saugoti nuo smūgių ir perdegimų. Sandarinimo jungtys atidžiai parenkamos pagal operatoriaus aplinką. Todėl įrenginys turi būti naudojamas rūpestingai, kad jis galėtų veikti daugelį metų.

Problema

Prastai siurbia

Priežastis

Pažeista žarna

Atsilaisvino viršutinis dangtelis

Purvinas skydas

Netinkamas

sandarinimas

Procedūra

Pakeiskite žarną

Pareguliuokite

Nuvalykite skydą

Naudokite apsaugines priemones.

Pakeiskite dabartinį sandarinimą

LAIKYKITĖS INSTRUKCIJŲ!

TECHNINIAI DUOMENYS

C 3000	
ĮSIURBIMO ŽARNA	2,5 m x Ø 63 mm
ĮVESTIS	Ø 63 mm
IŠVESTIS	Ø 63 mm
Dulkių surinkimo sistema	„Longpac“
MATMENYS (aukštisxplotisxilgis)	1430x500x700
SVORIS	22 kg / 49 svar.
TŪRIS	37 l / 10 gal.

ES ATITIKTIES DEKLARACIJA

„Husqvarna AB“, SE 561 82 Huskvarna, ŠVEDIJA, tel. +46 36 146500 prisiima visišką atsakomybę, kad gaminys:

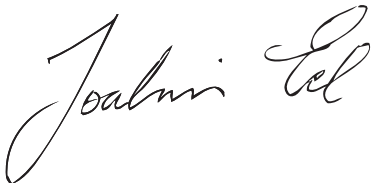
Aprašas	Pirminio valymo separatorius
Gamintojas	HUSQVARNA
Tipas / modelis	C 3000
Skiriamoji ypatybė	Serijos numeriai nuo 2017 m.

visiškai atitinka šias ES direktyvas ir reikalavimus:

Direktyva / reikalavimas	Aprašas
2006/42/EB 2011/65/ES	„dėl mašinų“ „dėl tam tikrų pavojingų medžiagų naudojimo elektros ir elektroninėje įrangoje apribojimo“

ir kad taikomi toliau nurodyti darnieji standartai ir (arba) techninės specifikacijos;
EN ISO 12100:2010

Partille, 2017-08-15



Joakim Ed
Tarptautinio tyrimų ir plėtros skyriaus direktorius
Atsakingas už techninę dokumentaciją

Введение

Уважаемый покупатель!

Благодарим вас за выбор компании Husqvarna в качестве вашего поставщика.

Мы надеемся, что пресепаратор модели С 3000 полностью оправдает ваши ожидания.

Чтобы получить дополнительную информацию о наших товарах, зайдите на сайт www.husqvarnacp.com

Внимание!

Эти инструкции распространяются только на пресепараторы С 3000.

Пресепараторы С 3000 разрешается использовать только для работы с сухими и взрывобезопасными материалами.

Компания Husqvarna не несет ответственности за последствия использования пресепаратора в иных условиях или с нарушением инструкций, приведенных в данном руководстве.

Перед началом работы внимательно ознакомьтесь с правилами техники безопасности.

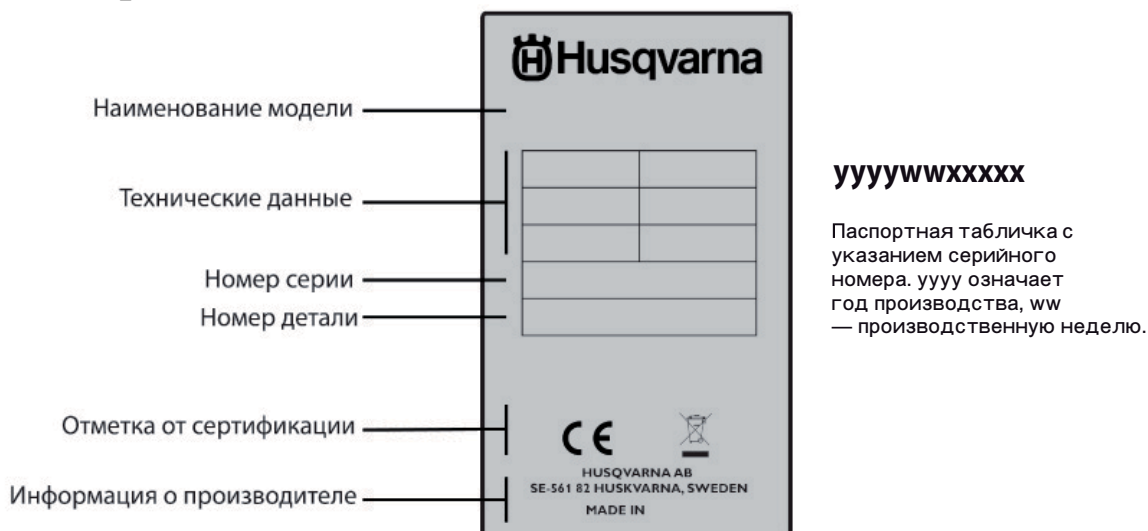
Перед началом эксплуатации прочтите все руководство по обращению с пресепаратором.

При ремонте и обслуживании пресепаратора С 3000 разрешено использовать только запчасти, одобренные отделением строительной техники компании Husqvarna.

Общие меры безопасности

- Перед началом работы с агрегатом внимательно прочитайте руководство по эксплуатации и убедитесь, что понимаете приведенные здесь инструкции. Сохраните все предупреждающие указания и инструкции для последующего обращения.
- Помните, что именно вы - оператор - в случае аварии или непредвиденных обстоятельств несете ответственность за причинение ущерба людям или их собственности.
- Инструмент необходимо содержать в чистоте. Знаки и наклейки должны быть хорошо видны.
- Фиксируйте агрегат на время транспортировки.
- Следите за тем, чтобы агрегат регулярно очищался и чтобы перед его продолжительным хранением было выполнено полное обслуживание.

Паспортная табличка



Распаковка

Во время распаковки проверьте пресепаратор, а также шланги, насадку и прочие принадлежности на наличие возможных повреждений.

Обзор изделия



Инструкции по технике безопасности

Обращение

Предупреждение

- Перед началом работы прочтите инструкции по обращению с изделием, чтобы правильно выбрать средства индивидуальной защиты и защитное снаряжение, а также выполнить требования по безопасности.

Предупреждение

- Выполняйте сборку на твердой и ровной поверхности, чтобы пресепаратор не опрокинулся. Несоблюдение этого требования может привести к травмам и порче имущества!

Предупреждение

- При работе с рычажным замком существует опасность защемления.

Предупреждение

- Запрещено использовать агрегат в среде, содержащей взрывоопасные газы. Несоблюдение этого требования может привести к взрыву.

Сервисное обслуживание

Предупреждение

- Перед проведением обслуживания извлеките штепсель из стенной розетки. Несоблюдение этого требования может привести к травмам! По завершении обслуживания установите на место щитки двигателя и элементов вентилятора.

Предупреждение

- При прочистке агрегата возможно рассеивание опасной для здоровья пыли. Поэтому при замене фильтров рекомендуется надевать защитные перчатки, защитные очки и респиратор с классом защиты FFP3.



**Обязательно ношение
респиратора**



**Используйте средства
защиты слуха**



**Обязательно ношение
защитных очков**

Предупреждение

- Не нарушайте целостность мешка Longopac. Возможно рассеивание пыли.

Обращение

Агрегат предназначен для отделения сухой негорючей пыли.

Пресепаратор подключается к пылесосу соответствующей мощности. При включении пылесоса воздух с пылью засасывается через впускной клапан по вакуумному шлангу на высокой скорости. В циклонном уловителе скорость воздуха снижается, крупные фрагменты отделяются частично за счет центробежной силы, частично - за счет силы тяжести. Воздух и мелкие частицы пыли затем проходят через резервуар и через шланги, соединенные с пылесосом.

Пыль скапливается в циклонном уловителе до выключения пылесоса, затем выводится через нижний клапан в полиэтиленовый мешок.

Сервисное обслуживание

Перед очисткой и обслуживанием агрегата отсоедините его от пылесоса.

- Не рекомендуется чистить агрегат очистителем высокого давления. Если все же используется очиститель высокого давления, не направляйте его на отверстия, в особенности на отверстие охлаждающего воздуха.
- Прежде чем убрать агрегат из рабочей зоны, очистите его от загрязнений. Затем закройте впускное отверстие уплотнительной заглушкой, входящей в комплект поставки.
- Все прочее оборудование считается загрязненным и требует соответствующего обращения.
- По возможности обслуживание проводится в специальном помещении.
- Персонал обязан использовать подходящие средства индивидуальной защиты.
- Все детали, которые после обслуживания признаны загрязненными, подлежат утилизации в полиэтиленовых мешках в соответствии с предписаниями и нормативами.
- Если предполагается использовать пылесос для иных целей, необходимо тщательно очистить его от загрязнений, чтобы избежать распространения опасной пыли.

Принадлежности
КАТАЛОЖНЫЙ №
590426101

ОПИСАНИЕ
Полиэтиленовый мешок Longorac (4 шт.)

Гарантия

На пылесосы и принадлежности распространяется гарантия производителя сроком 12 месяцев. Гарантия покрывает изъяны в материалах и дефекты производства. Ремонт всасывающего агрегата возможен только с согласия производителя.

Гарантия не распространяется на дефекты, возникшие в результате естественного износа, небрежения, злоупотребления, несанкционированного ремонта или подключения агрегата к источнику питания с неподходящим напряжением.

При возникновении жалобы всасывающий агрегат или оговоренный узел должны быть возвращены производителю или его уполномоченному представителю для проведения гарантийной проверки и последующей замены или ремонта.

Устранение неисправностей

Агрегат С 3000 разработан и изготовлен для эксплуатации в суровых условиях, но при этом пользователь обязан обеспечить защиту пресепаратора от ударов. Герметичные соединения тщательно подобраны с учетом рабочих условий в месте эксплуатации. Таким образом, правильное обращение с агрегатом гарантирует его бесперебойную работу в течение многих лет.

Неисправность	Причина	Устранение
Низкое давление всасывания	Поврежден шланг	Замените шланг
	Отходит верхняя крышка	Отрегулируйте
	Грязь в клапане	Очистите клапан от загрязнений
	Неисправно уплотнение	Используйте защитное снаряжение Замените уплотнение

СОХРАНЯЙТЕ ДАННЫЕ ИНСТРУКЦИИ!

ТЕХНИЧЕСКИЕ ДАННЫЕ

С 3000	
ВСАСЫВАЮЩИЙ ШЛАНГ	2,5 м х Ø 63 мм
ВПУСК	Ø 63 мм
ВЫПУСК	Ø 63 мм
Система сбора пыли	Longorac
РАЗМЕРЫ (ВхШхД)	1430x500x700 мм
ВЕС	22 кг / 49 фунтов
ОБЪЕМ	37 л / 10 галлонов

ДЕКЛАРАЦИЯ О СООТВЕТСТВИИ ТРЕБОВАНИЯМ ЕС

Мы, компания Husqvarna AB, SE 561 82 Huskvarna, ШВЕЦИЯ, Тел. +46 36 146500 под свою исключительную ответственность заявляем, что представленное изделие:

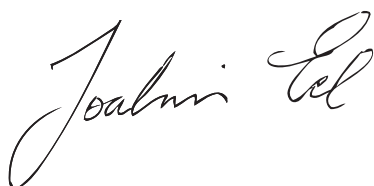
Описание	Пресепаратор
Марка	HUSQVARNA
Тип / Модель	C 3000
Идентификация	Серийные номера начиная с 2017 года и далее

полностью соответствует следующим директивам и нормам ЕС:

Директива/Норматив	Описание
2006/42/ЕС	«О механическом оборудовании»
2011/65/EU	«Об ограничении содержания вредных веществ»

а также требованиям следующих согласованных стандартов и/или технических регламентов:
EN ISO 12100:2010

Партилле, 15.08.2017 г.



Йоаким Эд
Директор международного отдела разработок
Ответственный за техническую документацию

Algne juhend Originālie norādījumi Originalios instrukcijas

Оригинальные инструкции

Дистрибьютор: ООО "Хускварна", 141400, Московская область, г. Химки, ул. Ленинградская, вл. 39, стр. 6, "Химки Бизнес Парк", зд. II, этаж 4. Тел.(495) 797 26 70 www.husqvarna.ru

1158776-38

2017-09-01